



FONDATION  
**Paul Bennetot**

*Fondation Matmut dédiée  
à la recherche médicale*

[www.fondationpaulbennetot.org](http://www.fondationpaulbennetot.org)

# RAPPORT ANNUEL FONDATION PAUL BENNETOT 2019

---

FONDATION DE LA MATMUT  
SOUS ÉGIDE DE  
LA FONDATION DE L'AVENIR





FONDATION  
**Paul Bennetot**

*Fondation Matmut dédiée  
à la recherche médicale*

[www.fondationpaulbennetot.org](http://www.fondationpaulbennetot.org)

Sous égide de  
la Fondation de l'Avenir

La Fondation Paul Bennetot a été créée le 4 juillet 2006 par le Groupe **Matmut** sous égide de la Fondation de l'Avenir.

Elle a vocation à soutenir et développer la recherche et l'innovation en traumatologie et post traumatologie, ainsi que dans le domaine de la dépendance liée à une maladie progressive et irréversible.



## ÉDITO

2019 a été une belle année pour la Fondation Paul Bennetot avec la poursuite d'engagements forts tels que la signature d'une convention de partenariat triennal avec la Société Française de Médecine Physique et de Réadaptation, l'orientation de son soutien vers des sujets de recherche en traumatologie physique comme celui portant sur la fracture du col fémoral et l'amélioration de sa prise en charge chez le patient âgé.

Rappelons-le, la qualité du choix des projets soutenus s'appuie sur l'expertise du comité scientifique et je tiens à saluer ici la contribution sans faille de son Président le Professeur Norbert PASSUTI auquel succède le Docteur Martine GAYRAUD, Médecin-responsable du département de médecine interne de l'Institut Mutualiste Montsouris.

Je ne doute pas que cette nouvelle présidence soit animée par la même rigueur scientifique pour sélectionner et accompagner des équipes de recherches diverses tant dans leurs thématiques que dans leur localisation géographique. Cette diversité, c'est aussi ce qui fait la richesse de notre Fondation, capable à la fois de soutenir un projet rouennais visant à optimiser la formation des médecins pour l'annonce d'un handicap, ou un état des lieux des dispositifs favorisant le retour à l'autonomie des personnes handicapées suite à un accident, état des lieux réalisé en Bretagne et en Occitanie.

Derrière cette diversité, une même motivation : agir concrètement au profit des patients, des aidants et des professionnels de santé.

C'est dans cette démarche pragmatique que s'inscrit également le fléchage du dispositif des « Essais du cœur **Matmut** » saison 2019/2020 sur le projet de recherche médicale du Docteur BRAUGÉ, neurochirurgien au CHU de Toulouse, sur les commotions cérébrales dans le rugby avec entre autres objectifs de mieux préciser les durées nécessaires à la récupération des joueurs avant leur retour au sport.

Ce rattachement des « Essais du cœur **Matmut** » à un projet classé n° 1 par le comité scientifique est l'une des grandes satisfactions de l'année 2019 car il fait sens avec la raison d'être de la Fondation et avec l'attachement aux valeurs sportives de la **Matmut** ce que n'aurait pas manqué d'apprécier Paul Bennetot.

**Daniel HAVIS**

Président de la Fondation Paul Bennetot

## SOMMAIRE

LES INSTANCES	4
LES ACTIVITÉS	6
LE SOUTIEN À LA RECHERCHE ET À L'INNOVATION	15
LES RESSOURCES	19
LES ÉLÉMENTS FINANCIERS	20
LEXIQUE	22

# LES INSTANCES

AU 1<sup>ER</sup> JANVIER 2019

Au 1<sup>er</sup> janvier 2019, la Fondation Paul Bennetot est administrée par un comité de gestion présidé par Daniel HAVIS.

## LE COMITÉ DE GESTION

### Membres

▪ **Monsieur Daniel HAVIS**

Président, membre au titre du membre fondateur, Groupe **Matmut**

▪ **Monsieur Gérard BOURRET**

Vice-président, membre au titre du membre fondateur, Groupe **Matmut**

▪ **Monsieur Michel LENORMAND**

Trésorier, membre au titre du membre fondateur, **Matmut Mutualité**

▪ **Madame Sylvie ESKINAZI**

Membre au titre du membre fondateur, Groupe **Matmut**

▪ **Monsieur François FARCY**

Membre au titre du membre fondateur, **Matmut Mutualité**

▪ **Monsieur Nicolas GOMART**

Membre au titre du membre fondateur, Groupe **Matmut**

▪ **Monsieur Thierry MASSON**

Membre au titre du membre fondateur, **Matmut Mutualité**

▪ **Monsieur Olivier RUTHARDT**

Membre au titre du membre fondateur, **Matmut Mutualité**

▪ **Docteur Jean-Paul WIELICZKO**

Membre au titre de personne qualifiée

▪ **Monsieur Dominique LETOURNEAU**

Membre de droit, Président du Directoire de la Fondation de l'Avenir

**Invité avec voix consultative**

**Professeur Norbert PASSUTI**

Président du comité scientifique de la Fondation Paul Bennetot

### Le comité de gestion s'est réuni trois fois sur l'exercice 2019.

Pour chaque comité, un ordre du jour prévisionnel est établi incluant au minimum des points statutaires et des points opérationnels issus du plan d'actions. Ces points sont présentés au comité de gestion sous trois catégories :

- validation : points présentés au conseil de surveillance pour approbation ;
- décision : points soumis pour décision au comité de gestion dans ses domaines de responsabilité propres ;
- information : points pour informer le comité de gestion sur le suivi des décisions prises et l'activité de la Fondation.

#### 13 MARS 2019

- Validations
  - Projet d'arrêté des comptes 2018
  - Projet de rapport annuel 2018
- Décisions
  - Programme de travail 2019
  - Mise en œuvre des prix avec les sociétés savantes
- Informations
  - Activités de la Fondation Paul Bennetot
  - Actualités de la Fondation de l'Avenir

#### 9 JUILLET 2019

- Décisions
  - Sélection des projets traumatologie et dépendance 2019
  - Sélection des prix en partenariat avec les sociétés savantes
  - Mise en place d'une étude sur les comportements liés à l'usage des nouveaux moyens de mobilité urbaine
  - Sélection dans le cadre de l'appel à candidatures pour les Prix aux sociétés savantes
- Informations
  - Activités de la Fondation Paul Bennetot
  - Actualités de la Fondation de l'Avenir

#### 13 NOVEMBRE 2019

- Validations
  - Plan d'action et budget prévisionnels 2020
- Décisions
  - Sélection du candidat pour la réalisation de l'étude sur les nouveaux comportements liés à l'usage des nouveaux moyens de mobilité urbaine
  - Évaluation des dispositifs de soutiens
  - Instances : renouvellement et/ou cooptation
  - Calendrier 2020
- Informations
  - Activités de la Fondation Paul Bennetot
  - Actualités de la Fondation de l'Avenir

Le comité de gestion s'appuie sur l'expertise scientifique de son comité scientifique présidé par le professeur Norbert PASSUTI.

## LE COMITÉ SCIENTIFIQUE

### Membres

▪ **Professeur Norbert PASSUTI**

Président du comité scientifique, chirurgien orthopédiste, chef du pôle ostéo-articulaire, membre de la SOFCOT – CHU Hôtel Dieu, Nantes

▪ **Docteur Élodie BAUDRY**

Médecin gériatre praticien hospitalier  
CHU Bicêtre, *Le Kremlin Bicêtre*

▪ **Monsieur Nicolas BIARD**

Ergothérapeute – Association Nationale Française des Ergothérapeutes, Paris

▪ **Professeur Paul CALMELS**

Médecin rééducateur praticien hospitalier  
CHU de Saint-Étienne, *Saint-Étienne*

▪ **Professeur Olivier GUILLIN**

Psychiatre praticien hospitalier, chef de service psychiatrie adulte – CH du Rouvray, *Sotteville-lès-Rouen*

▪ **Madame Ljiljana JOVIC**

Directrice des soins, conseillère technique  
ARS Île-de-France, Paris

▪ **Monsieur Sébastien LAPORTE**

Ingénieur spécialisé en biomécanique, professeur des universités – Institut de Biomécanique Humaine, Paris

▪ **Monsieur Pavel LINDBERG**

Kinésithérapeute, chargé de recherche Inserm  
CH Saint-Anne, Paris

▪ **Madame Gaëlle OPOLCZYNSKI**

Psychologue spécialisée en neuropsychologie  
CH du Rouvray, *Sotteville-lès-Rouen*

▪ **Madame Margot SALOMON**

Ergothérapeute – Clinique de Champigny,  
*Champigny-sur-Marne*

▪ **Docteur Nicolas WEISS**

Neurologue praticien hospitalier, maître de conférences des universités – Hôpital La Pitié-Salpêtrière, Paris

### Le comité scientifique s'est réuni trois fois sur l'exercice 2019.

#### 12 FÉVRIER 2019

- Programme IsèreAdom : présentation orale en présence de Madame Anne-Lise MONTAVILLE, Directeur Partenariats et Développement International à l'Institut Mutualiste Montsouris et Directrice du Centre de Santé du square de la Mutualité (Paris)
- Note de cadrage : orientations pour la mise en œuvre de prix avec les sociétés savantes
- Évaluation des dispositifs de soutien clos – Méthodologie
- Perspectives de développement suite à la cartographie réalisée par le CREAL

#### 18 JUIN 2019

- Appel à projets Traumatologie et Dépendance 2019 : tableau de synthèse
- Recensement des sociétés savantes pouvant prétendre à un Prix Fondation Paul Bennetot
- Information orale sur le développement de la téléexpertise et téléconsultation pour les centres de recours, en lien avec la SOFMER

#### 15 OCTOBRE 2019

- Proposition de renouvellement des membres du comité scientifique : tableau des mandats
- Orientations scientifiques pour le plan d'action 2020 : propositions 2020 incluant le projet de cahier des charges de l'appel à projets 2020

# Les activités

## PLUSIEURS DISPOSITIFS

**DES PROJETS :** recherches menées localement et sur une durée relativement courte. Les projets sont sélectionnés sur appel et candidatures autour d'un ou plusieurs thèmes liés à la santé. Ils sont financés sur présentation de factures.

**DES PROGRAMMES :** recherches fragmentées sur plusieurs années ou en plusieurs lieux visant à répondre à une politique de santé prédéfinie.

**DES PRIX :** récompenses remises à l'occasion d'un événement pour des travaux de recherche ou une carrière dédiée à la santé.

**DES ÉTUDES :** travaux académiques commandés par la Fondation pour faire un état des lieux sur une question liée à la santé.

**DES BOURSES :** financement du temps d'activité professionnelle ou de formation d'une personne en lien avec un projet de recherche.

## LE SOUTIEN **AUX CHERCHEURS**

**La Fondation Paul Bennetot, Groupe Matmut, dispose de plusieurs dispositifs de soutien aux chercheurs. En 2019, la Fondation a été mobilisée sur :**

- **6 programmes** : recherches menées sur plusieurs sites et/ou années.
- **20 projets** : recherches menées localement ou sur une durée courte. Chaque année, un appel à projets est lancé et le financement de ces recherches s'effectue ensuite sur présentation de factures.
- **1 prix** : récompense de travaux, d'une carrière.
- **3 études** : travaux académiques commandés par la Fondation pour faire un état des lieux sur une question liée à la santé.

### Programmes en cours en 2019

Année	Intitulé	Porteur/Établissement
2016	Construction et validation d'un score diagnostique fonctionnel dans la rupture du Ligament Croisé Antérieur du genou en période post-traumatique immédiate (LCAE)	Pr François-Xavier GUNEPIN Société Francophone d'Arthroscopie - Paris
2016	"Observatoire et cohorte des AVC" - Normandy Stroke	Pr Emmanuel TOUZE Laboratoire Cyceron - CHU - Caen
2017	TAVI : prise en charge mini invasive du TAVI chez la personne âgée à haut risque chirurgical	Dr Benjamin FAURIE Groupe Hospitalier Mutualiste Grenoble
2017	Développement des compétences des acteurs de l'inclusion sociale des personnes handicapées : ParticipaTIC 2016-2019	Mme Marie CUENOT École des Hautes Études en santé Publique - Rennes
2017	IsèreAdom : évaluation du processus sentinelle	M. Julien SOLER Laboratoire IXIADE - Grenoble
2017	Prévention de la souffrance mentale chez les étudiants en médecine	Pr Pierre FREGER* Faculté de médecine - Rouen

\* Le professeur Benoît VEBER succède au professeur Pierre FREGER initiateur du projet.



## FOCUS SUR 4 PROGRAMMES

1

### **Construction et validation d'un score diagnostique fonctionnel dans la rupture du Ligament Croisé Antérieur du genou en période post-traumatique immédiate (LCAE) - Professeur François-Xavier GUNEPIN (Société Francophone d'Arthroscopie, Paris)**

La Société Francophone d'Arthroscopie en partenariat avec la Fondation Paul Bennetot a lancé une étude visant à concevoir et valider un score clinique, utilisable par tout praticien, pour faire le diagnostic précoce d'une atteinte du ligament croisé antérieur lors d'un traumatisme du genou. Ce projet doit aider à optimiser le parcours du patient dès les urgences vers un avis spécialisé et une exploration d'imagerie IRM le cas échéant.

À terme, ce score pourrait être considéré comme une norme d'évaluation des lésions du ligament croisé antérieur du genou utilisable par les médecins comme par les paramédicaux (kinésithérapeutes, infirmiers...) pour un diagnostic rapide de lésion. Ce projet se déroule dans 20 établissements de soins répartis sur tout le territoire français pour prendre en compte la diversité des pratiques sportives à l'origine des traumatismes rencontrés : les sports de ballon, le ski, les activités nautiques...

2

### **Développement des compétences des acteurs de l'inclusion sociale des personnes handicapées : ParticipaTIC - Marie CUENOT (École des Hautes Études en Santé Publique, Rennes)**

Le programme ParticipaTIC consiste en la construction d'une plateforme numérique collaborative, accessible gratuitement sur internet, destinée à former les représentants des personnes en situation de handicap.

Il s'agit d'un programme de co-construction des savoirs avec les personnes concernées et d'une dynamique d'interaction entre toutes les parties prenantes, cela au cours du développement des contenus d'apprentissage initiaux mais aussi ensuite quand les apprenants contribueront et deviendront auteurs constituant ainsi une communauté apprenante. À terme, cette application permettra de former les aidants dans leurs plaidoyers auprès des décideurs afin de rendre toujours plus accessible les institutions aux personnes en situation de handicap.





3

### **IsèreAdom : évaluation du processus sentinelle - Julien SOLER (Laboratoire IXIADE)**

Le programme IsèreAdom, initié par l'ARS Rhône-Alpes, vise à développer un ensemble de services innovants en santé pour améliorer le parcours des usagers et faciliter les échanges entre les professionnels du secteur sanitaire, médico-social, social et ce, particulièrement pour les maladies chroniques.

Le programme expérimente via une plateforme internet et téléphonique, l'accès facilité et personnalisé à différents services tels que du service à domicile, de la téléassistance, du coaching téléphonique ou encore du télésuivi médical. IsèreAdom se veut un dispositif :

- inclusif parce qu'il crée un réseau de services avec les acteurs locaux basé aussi sur le partage de la connaissance des services de proximité ;
- pérenne parce que le dispositif est construit sur un modèle économique permettant son autofinancement et qu'il rassemble autour de lui de solides partenaires comme des caisses de retraite complémentaire, Inter Mutuelles Assistance, l'industriel Altran...
- adaptatif parce que le service est personnalisé et surveillé par un dispositif sentinelle qui veille à apporter « la bonne aide » au « bon moment » à tous les stades de la vie.

La Fondation Paul Bennetot participe à la mise en place de ce dispositif comme partenaire chargé de l'évaluation du dispositif sentinelle. Cette évaluation a été confiée à l'agence d'étude Ixiade, basée à Grenoble.

4

### **Prévention de la souffrance mentale chez les étudiants en médecine - Professeur Benoit VEBER (Faculté de médecine, Rouen)**

Les étudiants en médecine, soumis à un haut niveau de stress avec des études longues et sélectives dans une tranche d'âge où la majorité des troubles psychiques débutent, sont en effet une population à risque pour l'apparition de troubles et pathologies psychiques. C'est pourquoi la Fondation Paul Bennetot a décidé d'appuyer financièrement ce programme d'envergure mené sur neuf ans par l'Université de Rouen-Normandie avec pour objectifs de diminuer l'incidence des troubles anxieux et dépressifs chez les étudiants en médecine, de diminuer le nombre d'échecs aux examens, de démontrer l'acceptabilité d'un programme de prévention.

## PROJETS

20 projets sont toujours en cours d'exécution en 2019. Parmi eux, six ont été retenus suite à l'appel à projet 2019 « Traumatologie et dépendances » avec une évolution des sujets de recherche vers de la traumatologie physique.

### Liste des projets en cours en 2018

Année	Intitulé	Porteur/Établissement
2015	Développement d'une tâche virtuelle de dépistage des troubles cognitifs dans les lésions cérébrales acquises de l'adulte en relation avec les composants cognitifs de l'autonomie en vie quotidienne	M. Éric SORITA Centre mutualiste de rééducation de Kerpape - Ploemeur
2016	PREDICT4ALL : prédiction de mots tolérante aux erreurs orthographiques pour travailler, écrire et communiquer	Dr Véronique TSIMBA Centre mutualiste de rééducation de Kerpape - Ploemeur
2016	Évaluation et comparaison de solutions technologiques dédiées à la quantification du niveau d'activité physique en situation de vie quotidienne chez le patient post-AVC en retour à domicile	Dr Stéphane MANDIGOUT Faculté de médecine - Laboratoire HAVAE - Limoges
2016	RESYSTE « Rééducation de l'Épaule précoce et SYStématique dans les suites d'un Évidement ganglionnaire cervical »	Dr Florent ESPITALIER CHU - Nantes
2017	Étude des qualités psychométriques d'un outil mesurant le Sentiment d'Efficacité Personnelle des personnes en situation de handicap neurologique. Validation de la Moorong Self-Efficacy Scale (MSES)	Dr Antony GELIS Centre Mutualiste Neurologique Propara - Montpellier
2017	Analyse de l'activité de déplacement des utilisateurs de fauteuil roulant manuel	Dr Didier PRADON Hôpital Raymond Poincaré AP-HP - Garches
2017	Étude des capacités d'apprentissage des patients amnésiques au travers de deux nouvelles approches	Dr Peggy QUINETTE INSERM - Caen
2017	Handi@ccess : expertise rééducative par télé-médecine au service du patient et de son entourage	Dr Philippe GALLIEN Pôle MPR Saint-Hellier - Rennes
2017	Évaluation et rééducation de la cognition sociale chez des personnes traumatisées crâniennes	Dr Claire VALLAT AZOUVI Hôpital Raymond Poincaré AP-HP - Garches
2018	Gériatrie & e-Technologie : un suivi personnalisé pour anticiper la décompensation de syndromes gériatriques	Mme Sylvie ERVE Centich Mutualité Anjou Mayenne - Angers

Année	Intitulé	Porteur/Établissement
2018	Amélioration de la perception tactile de la lèvre chez des patients AVC grâce à une stimulation somatosensorielle répétée (SSR)	Dr Alessandro FARNE Centre de Recherche en Neurosciences - Lyon
2018	Incidence de la rééducation aidée par la réalité virtuelle sur le gain d'autonomie de patient ayant eu un accident vasculaire cérébral au travers de la stimulation de la négligence spatiale unilatérale et des troubles de l'équilibre	M. Philippe MOIZO Hôpital Saint-Jean UMIS - Gennevilliers
2018	VIRGIL: Virtual Reality Glasses to Improve Lateropulsion and the post-stroke postural vertical. Casques de réalité virtuelle pour améliorer la latéropulsion et les troubles de la verticalité post AVC	Pr Dominic PERENNOU CHU - Grenoble
2018	Rôle du dysfonctionnement dopaminergique dans le ralentissement psychomoteur de la dépression pharmacorésistante	Pr Marie-Laure WELTER CHU - Rouen
2019	Les commotions cérébrales dans le rugby : étude de la récupération en imagerie cérébrale	Dr David BRAUGÉ CHU - Toulouse
2019	Analyse cinématique de l'épaule après transfert musculaire pour séquelles de paralysie néonatale du plexus brachial	Pr Franck FITOUSSI Hôpital Trousseau, AP-HP - Paris
2019	La force produite au sol au cours d'un sprint peut-elle être prédictive de blessure des muscles ischio-jambiers.	Dr Pascal EDOUARD CHU Saint-Étienne
2019	Effet de l'amélioration de la pression artérielle sur la mortalité et les séquelles neurologiques des patients avec lésions du crâne et/ou du rachis	Dr Thomas CLAVIER CHU - Rouen
2019	Doser la néoptérine après une fracture du col fémoral chez le patient âgé, un moyen de prédire son devenir pour améliorer sa prise en charge ?	Dr Hélène VALLET Hôpital Saint-Antoine, AP-HP - Paris
2019	Optimiser la formation des médecins par simulation comportementale, pour l'annonce d'un handicap définitif de l'appareil locomoteur et urinaire secondaire à un traumatisme médullaire, grâce à un outil pédagogique et innovant.	Pr Philippe GRISE CHU - Rouen



## FOCUS SUR DEUX PROJETS AVEC UNE AVANCÉE REMARQUABLE

1

### Évaluation et comparaison de solutions technologiques dédiées à la quantification du niveau d'activité physique en situation de vie quotidienne chez le patient post-AVC (Accident Vasculaire Cérébral) en retour à domicile Docteur Stéphane MANDIGOUT (Faculté de médecine Laboratoire HAVAE, Limoges)

Il est communément admis que l'activité physique régulière est bonne pour la santé et le maintien de l'autonomie. Toutefois, son évaluation est extrêmement difficile. Elle se fait actuellement à l'aide de solutions technologiques commercialisées.

Dans le cas spécifique d'un retour à domicile après une perte d'autonomie brutale comme l'AVC il est important de suivre attentivement la reprise de l'activité physique. Ce projet a donc pour objectif de comparer les mesures effectuées par différents capteurs chez des patients post-AVC pour comparer et critiquer de façon objective les résultats obtenus avec différentes technologies fréquemment utilisées.

Les résultats de ce projet sont nombreux, ils montrent que chez le patient post-AVC, l'utilisation des capteurs d'activité est loin d'être satisfaisante. Ils sous-estiment en effet largement le coût énergétique réel d'un patient, ce qui induit une fatigue plus importante que prévu et plus précoce. L'utilisation d'un modèle prédictif du coût énergétique est donc fondamentale pour s'assurer que le patient sera évalué dans des situations optimales. Ce modèle est maintenant disponible et en cours de transfert sur une application pour le rendre rapidement accessible.

2

### PREDICT4ALL Prédiction de mots tolérante aux erreurs orthographiques pour travailler, écrire et communiquer - Docteur Véronique TSIMBA (Centre mutualiste de rééducation de Kerpape, Ploemeur)

La saisie de texte sur l'outil informatique est incontournable dans la vie quotidienne, sociale, scolaire et professionnelle. Pour les personnes souffrant de troubles du langage, les erreurs orthographiques peuvent constituer un réel handicap dans la communication avec autrui. Différentes solutions logicielles existent pour faciliter la production écrite mais elles présentent un certain coût financier et demandent un apprentissage conséquent avant utilisation ce qui limite leur usage.

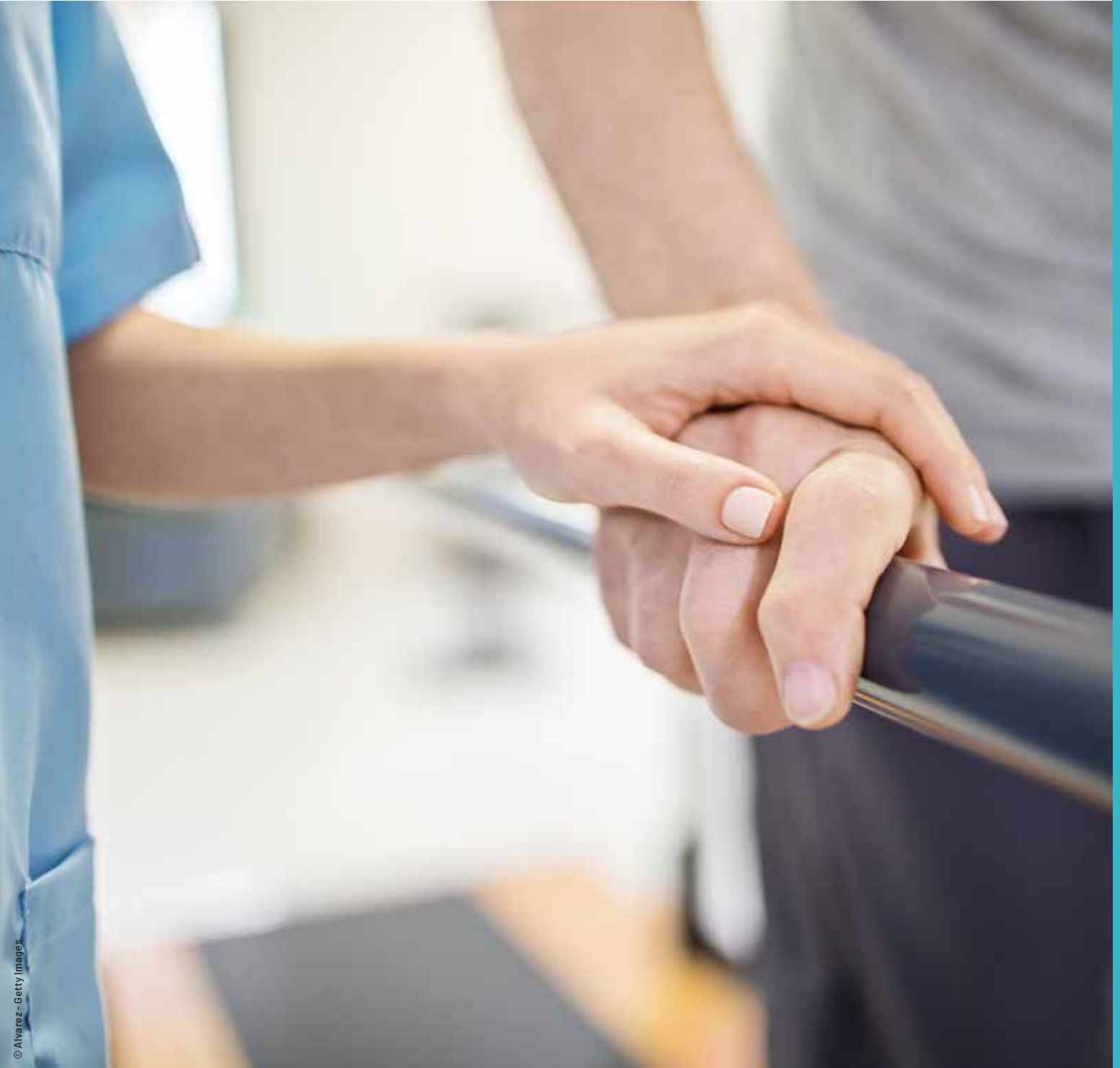
L'objectif du projet PREDICT4ALL est de développer un module de prédiction de mots gratuit qui tolère et corrige les différentes erreurs orthographiques. Destiné à tout type d'utilisateur, ce projet fait l'objet d'une évaluation clinique auprès de personnes dysorthographiques et de paralysés cérébraux.

Cette évaluation s'effectue avec 20 sujets répartis équitablement dans les deux centres de Kerpape et de Garches.

## PRIX

### Prix SOFMER - Fondation Paul Bennetot

Un prix a été remis en 2019, dans le cadre du partenariat liant la Fondation Paul Bennetot à la SOFMER, Société Française de Médecine Physique et de Réadaptation. Ce prix a été attribué à Madame Adélie CHRISTIAENS, étudiante en master 2 Recherche, et interne en Médecine Physique et Réadaptation pour son projet intitulé "Asymétrie d'appui en position debout après accident vasculaire cérébral : quelles sont les structures cérébrales impliquées?".



## ÉTUDES

Les études sont portées par l'Espace Lancereaux, espace de réflexion et de propositions, qui a pour objectif de formuler et de débattre de propositions concrètes pour améliorer la prise en charge des patients et l'efficacité du système de santé sur des sujets précis et limités.

Cet espace est animé par un comité d'orientation qui sélectionne les sujets et assiste les équipes en charge des études.

### Trois études se sont poursuivies en 2019

**1) Comment lever concrètement les freins au développement de la pratique d'activités physiques et sportives aux fins d'améliorer l'état de santé et la qualité de vie ?**  
Étude conduite par la chaire Hospinnomics de l'École d'Économie de Paris et l'AP-HP

**2) Comment améliorer la prise en charge de l'insuffisance rénale chronique chez les personnes âgées ?**  
Étude conduite par l'EHESP et le CHU de Rennes

**3) Système de soins ophtalmologiques, à la croisée des chemins. Étude conduite par la Fondation Mines ParisTech, avec le support de l'École Nationale Supérieure des Mines de Paris**

### Focus sur une étude

**Système de soins ophtalmologiques, à la croisée des chemins. Étude conduite par la Fondation Mines ParisTech, avec le support de l'École Nationale Supérieure des Mines de Paris**

Dans le cadre d'un des axes de réflexion de l'Espace Lancereaux "Comment organiser la filière visuelle face à la pénurie d'ophtalmologistes ?", la Fondation Mines ParisTech, avec le support de l'École Nationale Supérieure des Mines de Paris a produit une étude très exhaustive sur l'ensemble du territoire.

Les principaux enseignements à retenir de cette étude sont les suivants :

- la filière visuelle semble évoluer de manière cohérente avec la démographie française ;
- la croissance de la demande est quasi-constante et suit le vieillissement de la population ;
- le nombre de médecins a, in fine, continué à grandir durant la dernière décennie, et – en conséquence – les temps d'attente semblent constants ces dernières années, bien que supérieurs à de nombreuses autres spécialités ;
- il existe certes un taux de renoncement aux soins pour des questions de temps d'attente, d'éloignement ou de financement, mais l'étude indique que l'offre médicale semble répondre à la demande non compressible, et l'ophtalmologie, en contrôlant les prescriptions de lunettes, semble pouvoir contrôler le diagnostic d'éventuelles pathologies indolores de l'œil ;
- d'un point de vue budgétaire également, la croissance de 2,3 % par an des dépenses de santé entre 2010 et 2016 semble cohérente avec les autres secteurs.

# Le soutien à la recherche et à l'innovation



© Kaitiho Salsa - Getty Images

## PUBLICATIONS

La mise à jour du site [www.fondationpaulbennetot.org](http://www.fondationpaulbennetot.org), en ligne depuis avril 2018, s'est poursuivie en 2019. Il référence plus de 90 projets soutenus par la Fondation Paul Bennetot depuis sa création, et devient progressivement un centre de ressources et de diffusion des actualités de la Fondation.

Par ailleurs, l'activité de la Fondation Paul Bennetot a généré plusieurs articles de presse.

### **Observatoire et cohorte des AVC- Normandy Stroke Professeur Emmanuel TOUZE (Laboratoire Cyceron - CHU Caen)**

- Inauguration de l'observatoire des AVC Caen Normandie [www.reseau-chu.org](http://www.reseau-chu.org)

### **Utilisation du robot Paro pour prévenir la douleur induite par les soins chez les personnes âgées souffrant de troubles cognitifs, résidant en EHPAD - Professeur Anne Rigaud - Mutualité Loire/Haute Loire**

- Le robot émotionnel, un complément à la médiation animale ? - la semaine vétérinaire

### **Prévention de la souffrance mentale chez les étudiants en médecine - Professeur Pierre FREGER (Faculté de médecine, Rouen)**

- Programme de recherche "Prévention de la souffrance mentale chez les étudiants en médecine" Miroir Social.com [letudiant.fr](http://letudiant.fr)

### **PREDICT4ALL - Prédiction de mots tolérante aux erreurs orthographiques pour travailler, écrire et communiquer - Docteur Véronique TSIMBA (Centre mutualiste de rééducation de Kerpape, Ploemeur)**

Depuis son lancement, le projet PREDICT4ALL a permis la publication d'un ouvrage spécialisé : "Ma copie adore le vélo : analyse des besoins réels en correction orthographique sur un corpus de dictées d'enfants" TALN-RECITAL 2019 et le déploiement de formations professionnelles à destination d'orthophonistes et d'ergothérapeutes autour des aides à la communication.

**Les publications de l'Espace Lancereaux sont disponibles sur le site Fondation Paul Bennetot : [www.fondationpaulbennetot.org](http://www.fondationpaulbennetot.org)**





## ÉVÉNEMENTIELS

### LES ESSAIS DU CŒUR MATMUT

#### Lancement des Essais du Cœur, le 26 janvier 2019

À l'occasion de la saison 2018/2019 du TOP 14 de rugby, la **Matmut** a lancé l'opération "Les Essais du Cœur **Matmut**", en collaboration avec le LOU Rugby et le Castres Olympique, dont elle est partenaire.

Le principe de ce dispositif est simple : pour chaque essai inscrit par le Castres Olympique, la **Matmut** fait un don à la Fondation Paul Bennetot, qui soutient la recherche médicale, 100 € par essai et 200 € lors des rencontres opposant les deux équipes.

Cette opération a été lancée, lors du premier match opposant le LOU Rugby et le Castres Olympique, le 26 janvier 2019, en présence de Dominique LETOURNEAU, Président du Directoire de la Fondation de l'Avenir, qui représentait la Fondation Paul Bennetot à cette occasion.

### LE ESSAIS DU CŒUR DANS LA PRESSE

#### Clôture des Essais du Cœur, le 25 mai 2019

La clôture des Essais du Cœur **Matmut** s'est déroulée au stade Pierre-Fabre du Castres Olympique, le 25 mai 2019. Avant le coup d'envoi du dernier match à domicile de la saison pour le Castres Olympique, Daniel HAVIS, Président de la **Matmut** et de la Fondation Paul Bennetot, Pierre-Yves REVOL, Président du Castres Olympique et Dominique LETOURNEAU, Président du Directoire de la Fondation de l'Avenir, étaient présents sur la pelouse pour conclure l'opération "Les Essais du Cœur **Matmut**".

Événement sportif et solidaire, les essais inscrits par le Castres Olympique lors de la saison 2018-2019 ont permis de récolter 5900 € au profit de la Fondation Paul Bennetot.

- Interview de Nicolas GOMART, Directeur Général du Groupe **Matmut** - Midi Olympique
- Avant le coup d'envoi du dernier match de la saison pour le CO au Stade Pierre Fabre - La Dépêche du Midi, 28 mai 2019
- Rugby : la fin de la belle aventure des cadets B du CO - La Dépêche, 28 mai 2019
- Écho 376 (newsletter digital de la FDA) : La **Matmut** transforme ses "Essais du Cœur" au profit de la Fondation Paul Bennetot

## ÉVÉNEMENTIELS

### Inauguration de l'Observatoire normand des AVC, le 29 janvier 2019

Le CHU de Caen Normandie et l'université de Caen Normandie, en partenariat avec la Fondation Paul Bennetot et la Région Normandie, ont inauguré le 29 janvier 2019 l'Observatoire normand des AVC en présence de Dominique LETOURNEAU, Président du directoire de la Fondation de l'Avenir, et de Michel LENORMAND, trésorier

de la Fondation Paul Bennetot. Cet Observatoire a pour objectif de suivre à long terme le devenir des patients et de leurs proches. Pour ce faire, une étude sera menée à partir de la cohorte Paul Bennetot, cohorte incluant 800 patients pendant trois ans.

- Écho 360 (newsletter digital de la FDA) : Inauguration de l'Observatoire normand des accidents vasculaires cérébraux et lancement de la cohorte Paul Bennetot



© CHU de Caen Normandie

### Remise du Prix SOFMER – Fondation Paul Bennetot lors du 34<sup>e</sup> Congrès de la SOFMER, les 17, 18 et 19 octobre 2019

Gérard BOURRET, Vice-Président de la Fondation Paul Bennetot, Groupe **Matmut**, a remis le Prix SOFMER-Fondation Paul Bennetot à la chercheuse Adélie CHRISTIAENS, en master 2 Recherche, et interne Médecine Physique Réadaptation, pour ses travaux sur l'asymétrie d'appui en position debout à la suite d'un AVC. Cette 3<sup>e</sup> remise de prix a eu lieu lors du 34<sup>e</sup> Congrès international de la SOFMER (Société Française de Médecine Physique et Réadaptation), à Bordeaux le 18 octobre 2019.

Le congrès a aussi été l'occasion d'interventions de quatre chercheurs soutenus par la Fondation Paul Bennetot :

- Docteur Stéphane MANDIGOUT : le smartphone comme outil d'incitation à la marche pour les patients AVC : description du processus d'élaboration de l'application basé sur le cout énergétique à la marche ;
- Docteur Philippe DECO : prise en charge des commotions cérébrales dans le rugby ;
- Monsieur Éric SORITA : corrélations entre tests neuropsychologiques et composantes de performance dans un supermarché virtuel chez des patients cérébrolésés : étude rétrospective ;
- Professeur Philippe AZOUVI : executive functions in traumatic brain injury.

### Assemblée Générale de la Matmut et opération "1 vote = 1 €", le 27 mai 2019

Depuis 2016, le Groupe **Matmut** met en place une opération de mécénat dans le cadre des élections des délégués des sociétaires aux Assemblées Générales **Matmut** en s'engageant auprès de ses sociétaires à reverser 1 € par vote. Ainsi 138 962 € ont été reversés au profit de la Fondation Paul Bennetot et remis lors de l'Assemblée Générale de la **Matmut** du 27 mai 2019.

# LES RESSOURCES

## GÉNÉROSITÉ PUBLIQUE

Pas de produit issu de la générosité publique sur l'exercice 2019.

## MÉCÉNAT

### 1 vote = 1 €

Outre la subvention annuelle apportée par le membre fondateur, l'opération "1 vote = 1 €" a été reconduite en 2019. 138 962 € ont été reversés au profit de la Fondation Paul Bennetot et remis lors de l'Assemblée Générale du Groupe **Matmut** en mai 2019.

### Les Essais du Cœur Matmut

Le Groupe **Matmut**, en partenariat avec les clubs de Lyon Olympique Universitaire rugby (LOU) et Castres Olympique (CO) a lancé "Les Essais du Cœur **Matmut**" dispositif qui a permis de reverser la somme de 5900 € à la Fondation Paul Bennetot.

## AUTRES PRODUITS

Le membre fondateur a lancé une opération arrondi solidaire sur les fiches de paie des salariés auprès des collaborateurs du Groupe **Matmut** qui a généré 5 588 €. Par ailleurs, 12 072 € ont été perçus au titre de la réaffectation des ventes de catalogues édités pour les expositions du Centre d'art contemporain de la **Matmut** situé à Saint-Pierre-de-Varengueville. 130 € ont été perçus au titre des droits d'auteur de la part de l'éditeur Dunod.

## PRODUITS FINANCIERS

L'ensemble des produits financiers s'élève pour l'exercice 2019 à 28 891 €.



© Alain Goulard

De gauche à droite : Daniel Havis, Thierry Beaudet et Dominique Letourneau lors de la remise du chèque "1 vote = 1 €".

# SITUATION BUDGÉTAIRE EN RESSOURCES

AU 31.12.2019

RESSOURCES (en euros)	RÉALISÉES 2019
<b>RESSOURCES COLLECTÉES AUPRÈS DU PUBLIC</b>	
Dons	5 588
<b>TOTAL</b>	<b>5 588</b>
<b>AUTRES FONDS PRIVÉS</b>	
Mécénat	645 062
<b>TOTAL</b>	<b>645 062</b>
<b>SUBVENTIONS ET AUTRES CONCOURS PUBLICS</b>	
<b>TOTAL</b>	<b>0</b>
<b>AUTRES PRODUITS</b>	
Produits financiers	28 891
Autres produits	12 202
<b>TOTAL</b>	<b>41 093</b>
<b>TOTAL DES RESSOURCES</b>	<b>686 155</b>
Variation des fonds et reprise des projets	-315 967
Reprise sur réserves	577 427
<b>TOTAL GÉNÉRAL</b>	<b>947 615</b>

# SITUATION BUDGÉTAIRE EN EMPLOIS

AU 31.12.2019

EMPLOIS (en euros)	RÉALISÉ 2019
<b>SOUTIENS AUX CHERCHEURS</b>	
Programmes	346 221
Projets	386 337
Prix	10 000
Études	62 500
Autres	68 494
<b>TOTAL</b>	<b>873 552</b>
<b>SOUTIEN À LA RECHERCHE</b>	
Web	0
Publications	2 415
Autres	8 062
<b>TOTAL</b>	<b>10 477</b>
<b>TOTAL MISSIONS SOCIALES</b>	<b>884 029</b>
<b>FRAIS DE FONCTIONNEMENT</b>	<b>69 174</b>
<b>TOTAL GÉNÉRAL</b>	<b>953 203</b>

# LEXIQUE

**AP-HP** : Assistance Publique - Hôpitaux de Paris

**ARS** : Agence Régionale de Santé

**AVC** : Accident Vasculaire Cérébral

**CREAI** : Carrefour des Ressources et d'Études pour l'Autonomie et l'Inclusion

**EHESP** : École des Hautes Études en Santé Publique

**EHPAD** : Établissement d'Hébergement pour Personnes Âgées Dépendantes

**IMM** : Institut Mutualiste Montsouris

**IRM** : Imagerie par Résonance Magnétique

**IsèreAdom** : dispositif lancé par le département de l'Isère avec pour objectif de prévenir et accompagner la perte d'autonomie, favoriser le maintien à domicile des personnes âgées fragiles ou en perte d'autonomie

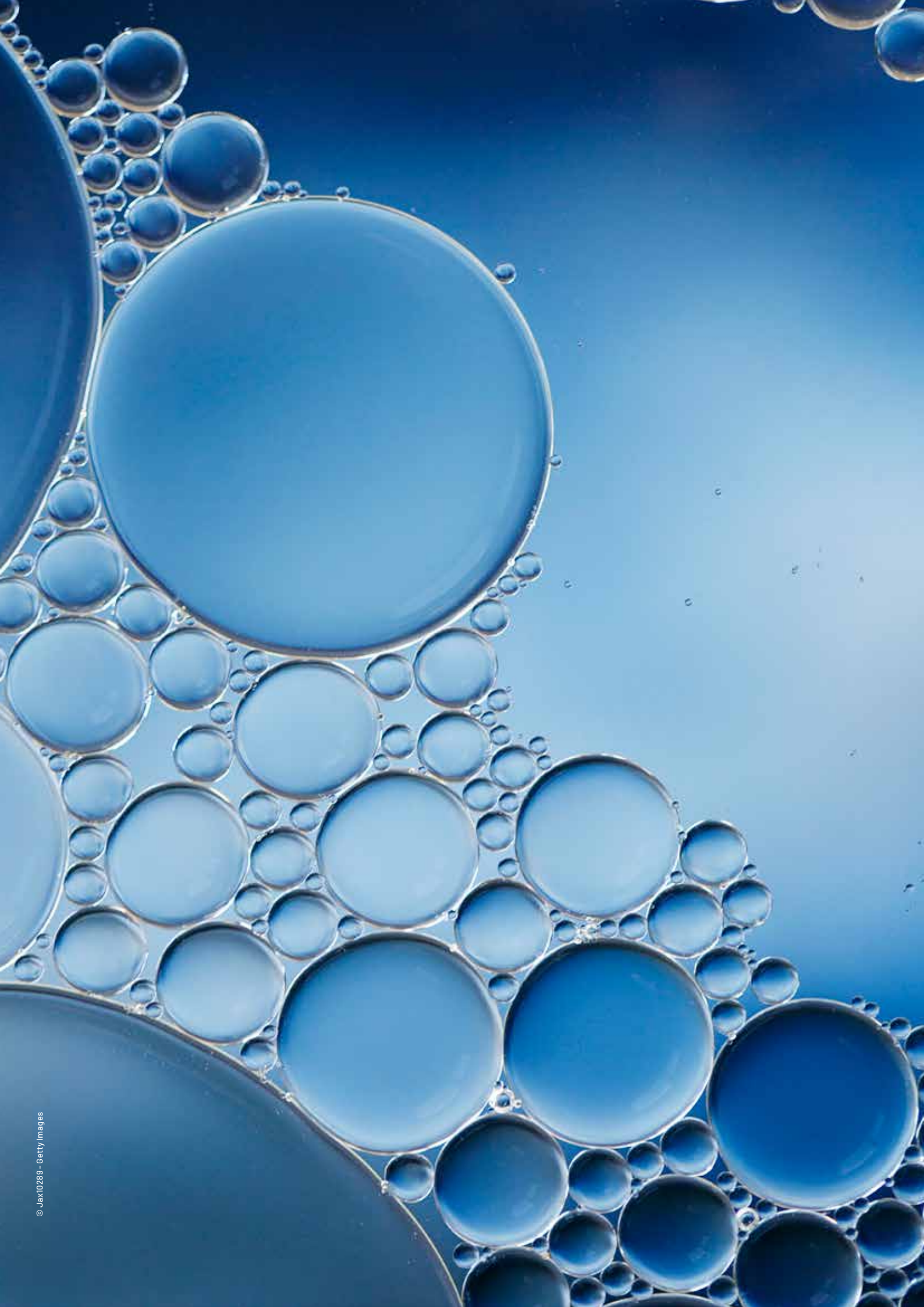
**SFA** : Société Francophone d'Arthroscopie

**SOFCOT** : Société Française de Chirurgie Orthopédique et Traumatologie

**SOFMER** : Société Française de Médecine Physique et de Réadaptation

**SSR** : Soins de Suite et de Réadaptation

**TAVI** : valve aortique par voie transcathéter





FONDATION  
**Paul Bennetot**

*Fondation Matmut dédiée  
à la recherche médicale*

[www.fondationpaulbennetot.org](http://www.fondationpaulbennetot.org)

---

Fondation sous égide  
de la Fondation de l'Avenir

255 rue de Vaugirard

75719 Paris Cedex 15

Tél. : 01 40 43 23 80

[www.fondationpaulbennetot.org](http://www.fondationpaulbennetot.org)



[www.fondationdelavenir.org](http://www.fondationdelavenir.org)